

Intervenció arqueològica preventiva al carrer Santa Anna, 35-39, 30-32

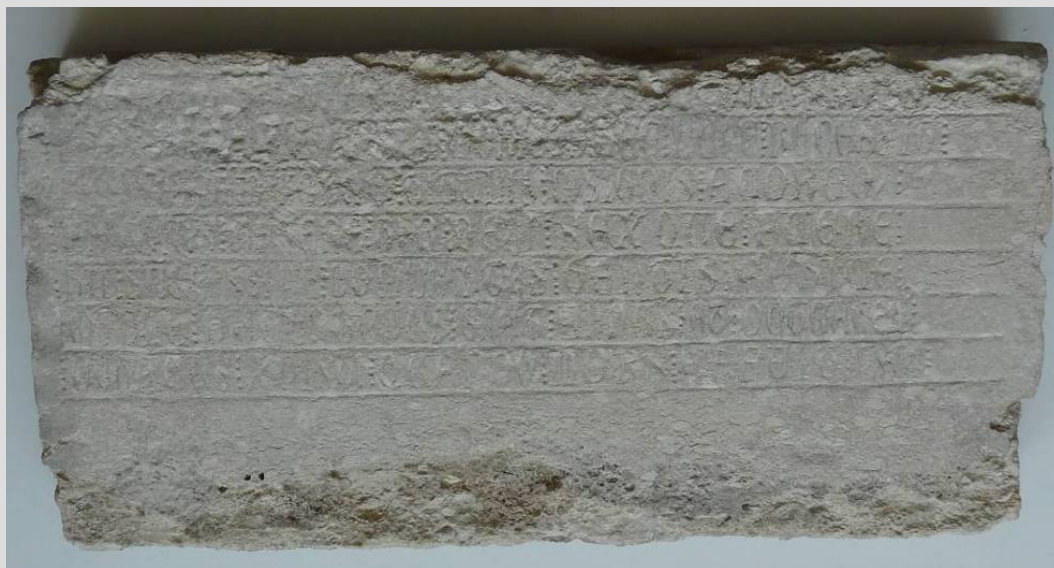
Districte de Ciutat Vella

Barcelona, el Barcelonès

Juny de 2010

Codi : 059/10

Expedient Generalitat de Catalunya : 437 K121 N-B 2010-1-5600



Marc Bosch de Doria

Mataró, 17 de juny 2013

Intervenció arqueològica

Carrer Santa Anna 35-39, 30-32 (059/10)
Barcelona, el Barcelonès

SUMARI

1.	SITUACIÓ.....	4
2.	MARC GEOGRÀFIC I GEOLÒGIC	4
3.	CONTEXT HISTÒRIC	5
4.	MONESTIR DE SANTA ANNA (BCIN)	6
5.	ANTECEDENTS ARQUEOLÒGICS	8
6.	MOTIVACIÓ	9
7.	OBJECTIUS	9
8.	FONAMENTS DE DRET	9
9.	METODOLOGIA.....	10
10.	TREBALLS REALITZATS	11
11.	RESULTATS DE LA INTERVENCIÓ	11
12.	ESTUDI DE LA LÀPIDA	11
13.	CONCLUSIONS	13
14.	BIBLIOGRAFIA.....	13

ANNEX 1. DOCUMENTACIÓ ADMINISTRATIVA

ANNEX 2. DOCUMENTACIÓ FOTOGRÀFICA

ANNEX 3. ESTUDI D'IDENTIFICACIÓ I PROPOSTA DE NETEJA I CONSOLIDACIÓ

ANNEX 4. FITXA DE RESTAURACIÓ

ANNEX 5. PLANIMETRIA

FITXA TÈCNICA

Lloc de la intervenció	Carrer Santa Anna, 35-39, 30-32
Població i comarca	Barcelona, el Barcelonès
Codi MUHBA	059/10
Jaciment/s arqueològic/s	Barcelona
Coordenades UTM	X= 430775.3 / Y= 4581921.8 / Z=12.5
Promoció	Societat General Aigües de Barcelona (AGBAR)
Execució obra	ACSA
Execució intervenció	Antequem, SL
Direcció tècnica	Marc Bosch de Doria
Expedient Generalitat de Catalunya	437 K121 N-B 2010-1-5600
Tipus d'intervenció	Preventiva
Activitat autoritzada	Control d'obra i excavació
Dates	10-14 de juny de 2010
Resum	En motiu de l'excavació d'una rasa per la instal·lació d'una conducció de subministrament d'aigua, s'ha realitzat un seguiment de l'obra. Les tasques d'excavació han permès recuperar una làpida de pedra nummulítica de Girona, que en una de les seves cares presenta una inscripció amb lletra gòtica.
Paraules clau	Suburbium / Muralla Medieval / Convent de Santa Anna

Intervenció arqueològica

Carrer Santa Anna 35-39, 30-32 (059/10)
Barcelona, el Barcelonès

1. SITUACIÓ

Aquesta intervenció arqueològica s'ha portat a terme davant els núm. 35-39, 30-32 del Carrer Santa Anna del Districte de Ciutat Vella de Barcelona. El carrer prengué el nom de la col·legiata del mateix títol que es construí l'any 1141. L'església fou començada al segle XII. Al segle següent s'allargà la nau i es féu el portal d'accés. Al segle XV es construí el cimbori, que restà inacabat.

2. MARC GEOGRÀFIC I GEOLÒGIC

El relleu del terme municipal de Barcelona pertany a tres unitats: la Serralada Litoral, el pla de Barcelona i els deltes del Besòs i el Llobregat. El fragment de la Serralada Litoral comprès dins el terme és format essencialment per la serra de Collserola, cadena contínua de formes arrodonides que s'aixeca bruscament sobre el pla i es manté a una altitud de 300 a 500 m, amb la culminació al Tibidabo (512 m alt.). És constituïda per un sòcol granític, molt descompost per les condicions de meteorització del clima mediterrani, sobre el qual hi ha disposada una cobertura d'esquistos del Silurià inferior, en part metamòrfics, esquistos ampelítics i calcaris del Silurià superior i del Devonianà, i esquistos arenosos, gresos i conglomerats del Carbonífer. Les calcàries devonianes constitueixen dos morrots als extrems de la serra de Collserola (el turó de Montcada al nord-est —ja fora del terme— i el de Santa Creu d'Olorda al sud-oest). Pel costat de la ciutat, aquesta serra resta limitada per una falla d'orientació NE-SW que la separa d'una sèrie de serrats —turó de Monterols (121 m), el Puget (181 m), turó de can Muntaner (189 m), turó de Falcó (249 m), turó d'en Móra, o el Carmel (267 m), turó de la Rovira, o muntanya Pelada (261 m), turó de la Peira (133 m)— formats pels mateixos materials de la cobertura de la serra de Collserola i gairebé totalment edificats. Entre aquestes dues alineacions, al llarg de la falla que les separa, s'obre el corredor d'Horta a Sarrià, excavat en el granit descompost i actualment aprofitat pel pas de la Ronda de Dalt. El coll dels Penitents, o dels Quatre Camins (170 m), que és el punt més alt d'aquest corredor, separa les petites conques d'Horta i de Sarrià. El piemont forma un replà superior del pla de Barcelona separat del replà inferior per un escarpament d'uns 15 m d'alçària. El replà superior és constituït per un basament d'argiles grogues pliocèniques, que contenen alguns nivells de sorra en els quals s'inclouen bons aquífers. Sobre aquest sòcol pliocènic hi ha superposats uns dipòsits cíclics formats per argiles roges a la base, seguides de llims grocs i d'una crosta calcària a la part superior, que corresponen a diferents intervals de les oscil·lacions climàtiques del Quaternari. El vorell d'aquest replà, actualment inidentificable, constituïa la línia de costa al començament dels temps històrics; a la ciutat antiga aquest escarpament passava per l'actual plaça de Catalunya i continuava cap al vessant septentrional del Montjuïc. El replà inferior comença al peu d'aquest escarpament, i és format per materials recents dipositats a les terres guanyades a la mar des de l'època romana o de poc temps abans. Damunt seu foren establertes les viles noves de la Barcelona medieval. Dos monticles accidenten aquesta plana baixa: l'un, de molt poca importància topogràfica, és l'antic mont Tàber (15 m), damunt del qual fou establerta la primitiva ciutat; l'altre, que sobresurt molt més en el relleu, és el Montjuïc (173 m), format per argiles i gresos miocènics amb els quals hom construí la major part dels edificis monumentals de Barcelona, almenys fins el 1955, i que s'aixeca suaument sobre el pla, mentre que, tallat per una falla, cau bruscament sobre la mar, formant un cingle de més de 150 m (el Morrot). Al nord-est i al sud-oest el pla inferior de Barcelona continua sense interrupció per les planes deltaïques del Besòs i del Llobregat, respectivament. El delta del Besòs és una petita plana d'uns 17 km² que avançava lentament, però que ha fornit els materials que, arrossegats per un corrent marí que contorneja la costa, han omplert els successius ports

Intervenció arqueològica

Carrer Santa Anna 35-39, 30-32 (059/10)
Barcelona, el Barcelonès

medievals de Barcelona; a la fi de la dècada dels noranta, el curs baix del Besòs ha estat totalment remodelat i el delta ha estat ampliat amb una petita península artificial. El delta del Llobregat forma una plana de més de 90 km² que resta gairebé del tot fora el terme municipal de Barcelona, bé que constitueix una àrea d'expansió recent de barris residencials, i nou centre de serveis del port i de la ciutat. La urbanització moderna desborda el pla i s'interneja pels congosts del Llobregat i el Besòs travessant la Serralada Litoral, cap a les terres planes del Vallès Occidental.

3. CONTEXT HISTÒRIC

La zona on s'ha dut a terme la intervenció arqueològica formava part de del *suburbium* de Barcino. La colònia Barcino sorgeix de nova planta durant el canvi d'era, així es va desenvolupar una ciutat amb un teixit urbà regular, amb un traçat ortogonal dels seus carrers, amb un fòrum al centre on hi havia un temple dedicat a August i envoltada d'una muralla. Aquesta primera muralla no tenia una funció tant defensiva, sinó que més aviat estava destinada a identificar Barcino com a nucli urbà. Aquestes muralles van tenir segurament quatre portes, com les que es construïren en el Baix Imperi. La funció principal de Barcino era la d'aglutinar i controlar un territori, convenientment estructurat mitjançant la *centuriatio*, que constituïa el seu primer cadastre organitzada entorn a dos eixos: *cardus* i *decumanus*. També disposava de port.

Extramurs de la ciutat, vorejant l'accés a les portes, sobretot al punt d'entrada i sortida de la via Augusta (plaça de l'Àngel i Carrer de la Boqueria), s'hi van disposar els monuments funeraris dels primers habitants de la ciutat romana. Molts d'aquests elements s'han localitzat reutilitzats en obres posteriors. Durant els segles II, III dC hi ha continuïtat en l'ús dels espais tant dintre com fora de les muralles.

El segle IV, és un moment de puixança, ja que es construeix un important circuit de muralles amb 78 torres de defensa i quatre portes de les quals es conserven les dues decumanes, tripartites i flanquejades per torres circulars, les restes es veuen a la plaça Nova i al carrer Regomir. Per a la construcció d'aquestes es van reutilitzar elements anteriors i materials provinents de la zona d'extramurs, d'aquesta manera es van amortitzar massivament les antigues necròpolis urbanes. En aquest moment també es construeix un conjunt episcopal molt important. Pel que fa a l'entorn, en època clàssica, aquestes zones estaven destinades a ser àrees funeràries amb escasses estructures domèstiques. La comunitat cristiana privilegia les zones suburbials amb la presència de necròpolis i basíliques de culte martiral. A la zona oest de la ciutat, hi havia horts i algunes construccions com Sant Pau del Camp. Al suburbi est, de la ciutat, una zona de maresmes, aglutinava una zona de necròpolis molt extensa, a partir del segle X s'hi va construir santa Maria de les Arenes (del Mar). Al costa nord, actual plaça d'Antoni Maura, la necròpolis del segle XIII es va instal·lar sobre una vil·la suburbana destruïda al segle III dC. La topografia d'una ciutat cristiana i el seu entorn es completa amb la creació d'una sèrie de monestirs, que solen estar ubicats en zones suburbials properes.

En època medieval aquest àmbit es trobava situat dins el segon recinte murat de la ciutat de Barcelona. Aquesta muralla va ser coneguda com a muralla de Jaume I, si bé el gruix de la construcció es va deure sobretot a Pere II (1276-85) i Alfons II (1285-91). El 1293 totes les seccions del recinte excepte la secció de llevant s'havien enllestit (obres que no es reprendrien fins el 1358). El traçat d'aquest segon recinte de muralles no seguia tota la zona urbanitzada: l'alt grau de poblament que ja existia a l'altra banda de la riera de la Rambla o a Santa Eulàlia del Camp va quedar-ne exclosa, mentre que diverses zones no habitades hi quedaren incloses.

Des del 1255, es van documentar diferents portes, i a partir de 1260 quedarien enllaçades a través de l'emmurallat (1260, Porta Ferrissa; 1275, Santa Anna i Jonqueres; 1285, Sant Daniel, Orbs, Trenta-Claus, Framenors; 1295, Portal Nou). Es creu que el primer a aixecar-se va ser el tram entre el portal de Santa Anna i Jonqueres (entre 1275 i 1285), defensant-se una àrea

Intervenció arqueològica

Carrer Santa Anna 35-39, 30-32 (059/10)
Barcelona, el Barcelonès

desprotegida, que unia el rierol de la Rambla amb el Merdançar. La dècada següent es construiria el tram de la Rambla i el de Jonqueres al Portal Nou. L'últim tram, entre el portal Nou i el de Santa Clara, encara es deixaria sense emmurallar, perquè estava protegit pel Rec Comtal.

El rei i la municipalitat van treballar junts per a construir les noves muralles. El 1285 Pere II ordena que es faci una muralla de defensa per evitar possibles atacs francesos, tractant-se d'una muralla molt precària. El 1286, Alfons el Liberal atorga recursos d'imposicions per tres anys per construir la nova muralla. I el 1287, el rei es compromet a participar directament en el finançament dels treballs, amb una aportació de 10.000 sous anuals durant 10 anys.

Cal suposar que de mica en mica la muralla de tàpia (de pedres amb fang) del rei Alfons II s'aniria substituint per un mur de pedra i morter, amb torres de reforç projectades enfora, segurament de base poligonal. Es tractava d'una muralla merament defensiva, no monumental.

El 1275, la seva existència ja consta. El portal de Santa Anna es coneixia amb dos noms, el de Santa Anna i el de portal dels bergants. El primer nom es devia al fet que estava al carrer de Santa Anna, ubicació de la col·legiata agustiniana. El nom de bergants es deu al fet que a la seva porta s'aplegaven els bergants bracers tots els matins, tot esperant jornal. Aquests grups de bergants passarien un temps després al pla de la Boqueria. Entre aquest portal i el de Porta Ferrissa hi començarien aquests una capella sota l'advocació de la Mare de Déu de Betlem, el 1460, capella que no s'acabaria.

Tot i que el s.XVII la muralla de la Rambla era inútil, ningú s'atrevia a enderrocar-la, i per això el 1697, entre Santa Anna i Porta Ferrissa encara es comptaven 5 torres. El 1856, però, les seves torres s'enderrocaren.

4. MONESTIR DE SANTA ANNA (BCIN)

El conjunt del monestir de Santa Anna dona nom al barri un dels integrants del barri Gòtic. L'església romànica va ser declarada monument nacional l'any 1881 i ha estat declarada Bé Cultural d'Interès Nacional.

Es fundà a partir del 1141, en què Ramon Berenguer IV solucionà el problema de les pretensions dels ordes militars sobre el regne d'Aragó, derivades del testament d'Alfons el Bataller. L'església fou començada al segle XII amb planta de creu grega i absis rectangular, d'acord amb l'esperit del Cister, adoptat pels ordes militars. La primera notícia que es té d'aquesta comunitat a la ciutat és del 1145, quan ja hi constava el seu primer prior: Bernat, antic canonge de la Catedral de Barcelona. Aquest Bernat s'encarregà d'organitzar el monestir de Barcelona, mentre que Guerau ostentà les funcions de prior general per tota la península. Inicialment es van establir en una església que es trobava prop de la catedral. En aquesta època ja es començaren a registrar donacions a favor de la comunitat i el 1177 s'esmenta la construcció d'una nova església, a l'indret actual. El patrimoni acumulat era en aquell moment molt important. Una butlla del papa Innocenci III (1215) confirmà les propietats del monestir.

Del monestir de Santa Anna en van dependre el priorat del Sant Sepulcre d'Olièrdola (Alt Penedès), al menys del 1175; el Sant Sepulcre de Peralada (Alt Empordà), segle XII; Sant Miquel de la Comanda (els Prats del Rei, Anoia), el 1261; Marcèvol (Conflent) s. XIII; El Lledó de Valls (Alt Camp), 1376; Sant Vicenç de Garraf, el 1421.

El 1423 aquesta casa es va unir amb la dels agustinians de Santa Eulàlia del Camp, que anys abans s'havia traslladat al convent dels frares del sac amb motiu de la seva extinció. Llavors va passar a anomenar-se de Santa Anna i Santa Eulàlia.

El prior Mateu Fernández, que va dirigir les dues comunitats fusionades, féu construir, abans de 1465, el claustre, la sala capitular, i algunes dependències monàstiques. Aquest claustre era de planta rectangular, amb galeries senzilles d'arcs apuntats sostinguts per columnes

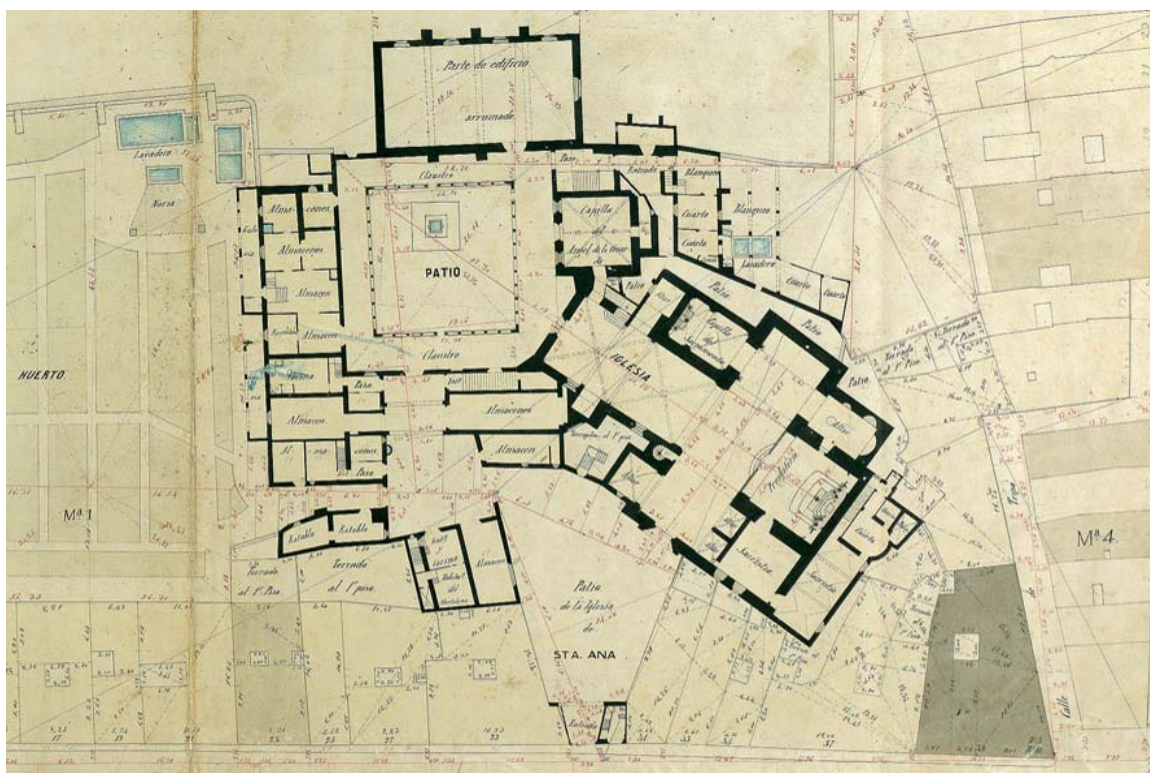
Intervenció arqueològica

Carrer Santa Anna 35-39, 30-32 (059/10)
Barcelona, el Barcelonès

quadrilobulades; Amb els capitells esquemàtics i de factura comuna. La galeria superior és de mitjan segle XV. L'antiga sala capitular, actual capella, té una clau de volta amb la imatge de Sant Agustí i un Calonge regular, el prior Mateu Fernández, que hi està enterrat al centre.

Moltes altres tombes i làpides recorden els prior i canonges que visqueren al monestir fins a la secularització al 1592, aleshores, es convertí en una col·legiata de dotze canonges, vuit beneficiats i quatre comensals, que subsistí fins el 1835, després es convertí en parròquia de la ciutat.

Pel que fa al l'edifici, la seva construcció es va iniciar al segle XII. Al segle XIII fou allargada la nau, que hom cobrí amb ogives gòtiques. El cimbori, començat al segle XV, restà inacabat. Eren famoses la capella de Tots els Sants i, sobretot, la dels Perdons (segle XIV), que contenia un grup del Sant Enterrament del segle XV i on es guanyaven en jorns determinats les mateixes indulgències que visitant el Sant Sepulcre de Jerusalem. El claustre inferior i la sala capitular, obra del segle XV, els va fer construir el prior Mateu Fernández. Al segle XVI es construí la part superior dels claustres.



Planta del monestir de Santa Anna, el 1858¹

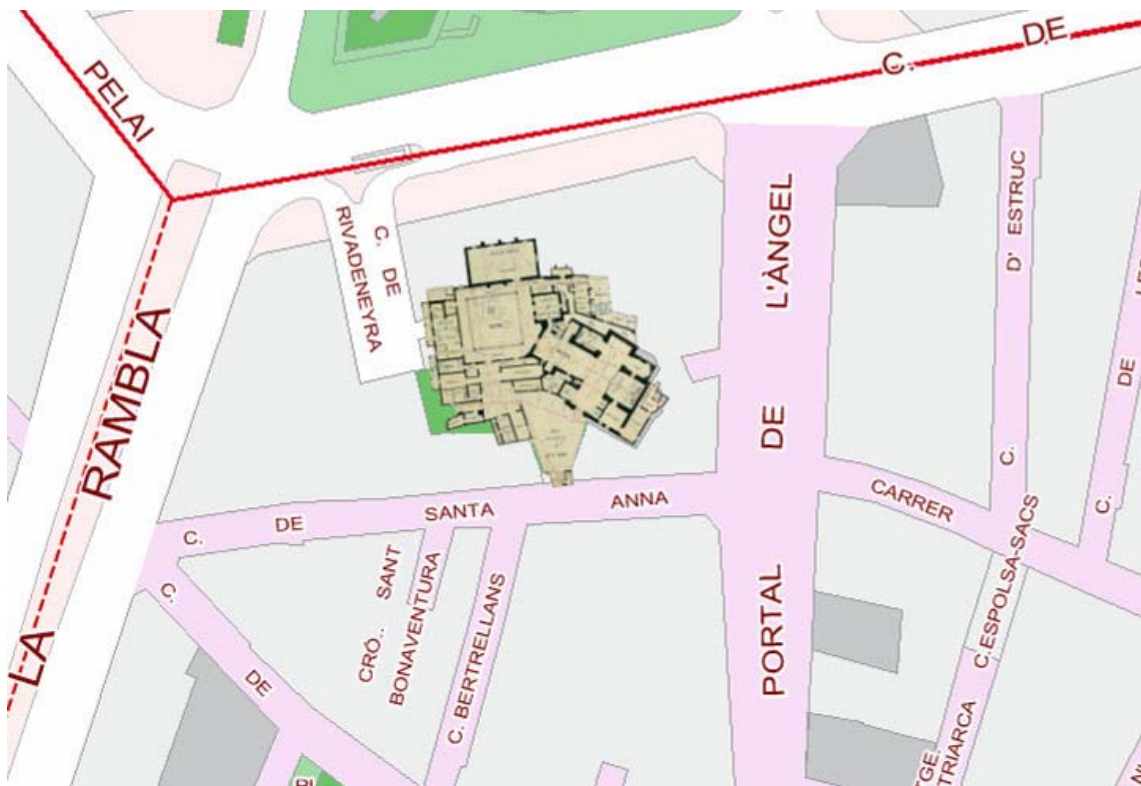
Al segle XIX es conservava encara, bé que en mal estat, l'edifici conegut com el "noviciat", que de fet corresponia a la sala capitular, de grans dimensions (en el plànol correspon a l'edifici de la part superior on diu "parte de edificio arruinado"). Al segle XIX fou enderrocats, poc després de les muralles que tancaven la ciutat per aquell sector².

¹ Segons Miquel Garriga i Roca. "Quarterons", núm. 67 (detall). Arxiu Històric de la Ciutat, Barcelona

² <http://www.monestirs.cat/monst/bcn/bn02anna.htm>

Intervenció arqueològica

Carrer Santa Anna 35-39, 30-32 (059/10)
Barcelona, el Barcelonès



Superposició del monestir amb el plànol actual de la zona

5. ANTECEDENTS ARQUEOLÒGICS

La rasa que s'ha de dur a terme es troba en un indret d'alt valor històric i dins una Zona d'interès arqueològic atès que:

1. L'actual carrer de Santa Anna està situat al suburbium de la ciutat romana de Barcino.
2. Es troba a prop de la muralla medieval que baixava per l'actual Rambla de Canaletes i la que tancava per la zona de la plaça de Catalunya.
3. Es troba a prop del Convent de Santa Anna.

Intervencions realitzades a l'entorn del Carrer Santa Anna:

- 1991 Joan Garcia Targa a la Placeta Pi i carrer Ramon Amadeu va realitzar una intervenció de control arqueològic de dues cales per tal d'instal·lar dos transformadors d'electricitat. Com a resultats de la intervenció tan sols es va documentar a la placeta del Pi un pou mort totalment buit de materials, així com diverses restes de material moble amb una cronologia que anava des del segle II dC. al segle XIV, i entre el segle XVII-XIX. La cala de la plaça Ramon Amadeu no va proporcionar cap tipus de resta.
- 1991 Teresa Reyes, Xavier Solé, David Canal, Manel Miró. La intervenció al carrer dels Arcs va consistir en l'obertura d'una rasa que anava des de la plaça Nova fins la Plaça Catalunya, obrint-se a banda i banda de l'Avinguda de Portal de l'Àngel, i fins i tot en una

Intervenció arqueològica

Carrer Santa Anna 35-39, 30-32 (059/10)
Barcelona, el Barcelonès

part del carrer Cucurulla i Santa Anna. Aquestes no afectaren a tot el carrer, sinó els espais paral·lels al recorregut del vial i proper a les voreres. Es van documentar diverses estructures de cronologia indeterminada.

- 2001 Montse Freixes, va realitzar el control arqueològic de dues rases, a banda i banda de l'Avinguda Portal de l'Àngel, per a la instal·lació de la fibra òptica. La rasa 1 va tenir resultats negatius, mentre que la rasa 2 va anar proporcionant restes arqueològiques de diversa consideració: murs, paviments, clavegueres i una mina d'aigua, és a dir, estructures relacionades amb antics habitatges que ocuparien el que avui en dia és l'avinguda. Part d'algunes estructures estaven associades a paviments o altres elements, però també es van documentar un seguit d'estructures aïllades, la major part d'elles, murs. Pel que fa a la cronologia, es van situar al segle XVIII, moment en que es produeix un creixement a nivell constructiu a Barcelona, on a banda de produir-se transformacions a nivell urbanístic, s'observà també un creixement sensible en la divisió de les cases, especialment les de grans dimensions, moltes d'elles de la noblesa, amb la finalitat d'allotjar més gent. L'enderroc d'aquestes cases es va dur a terme entre els anys 1871 i 1885, moment en que es produeix un important creixement a nivell de construcció a tota la zona de l'Eixample i s'iniciaran les obres d'obertura del carrer Bilbao (futura via Laietana) així com l'obertura del Portal de l'Àngel, que comportarà l'eliminació d'aquest grup de cases per donar pas a una gran avinguda que unirà la ciutat vella amb el nou Eixample a través de la Plaça Catalunya.
- 2003 Ariadna Travesset, va realitzar una intervenció al carrer Santa Anna 35-25 La intervenció arqueològica va consistir en el seguiment de l'obertura de rases per a la instal·lació de serveis, i va concloure amb resultats arqueològicament negatius.

6. MOTIVACIÓ

La intervenció ha estat motivada per la realització de dues rases per a la instal·lació de dues conduccions de subministrament d'aigua al carrer Santa Anna. La obra està promoguda per Aigües de Barcelona i la va dur a terme ACSA. Atès que es tracta d'una Zona d'Interès Arqueològic, relacionada amb un sector de la ciutat d'una elevada importància científica i patrimonial, ha estat necessari realitzar un seguiment arqueològic de l'obra.

7. OBJECTIUS

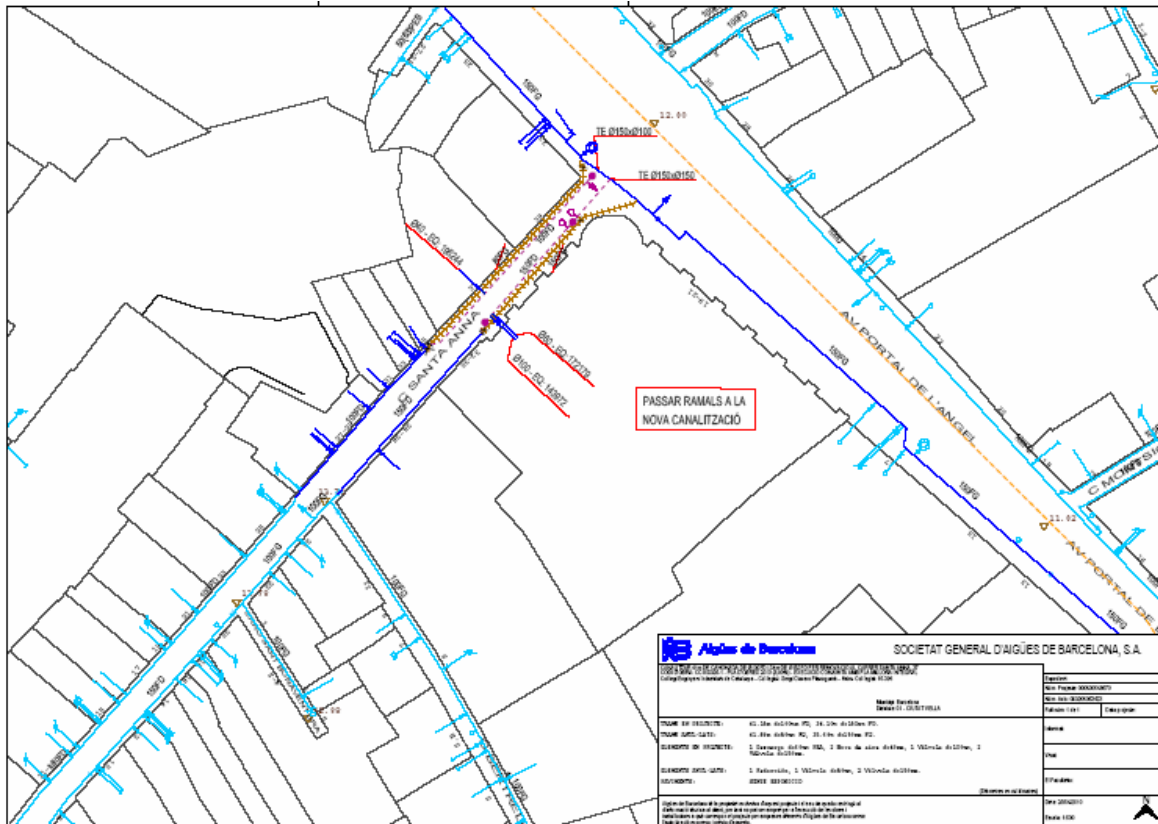
- Determinar l'existència de restes arqueològiques al subsòl del parc.
- Documentar, analitzar i valorar les restes que es localitzin.
- Vetllar per la preservació de les possibles restes arqueològiques del subsòl.

8. FONAMENTS DE DRET

- Llei 9/1993 30 de setembre del Patrimoni Cultural Català (DOGC 1807 de l'11 d'octubre de 1993)
- Decret 78/2002 de 5 de març del Reglament de protecció del patrimoni arqueològic i paleontològic (DOGC 3594 de 13 de març de 2002).

Intervenció arqueològica

Carrer Santa Anna 35-39, 30-32 (059/10)
Barcelona, el Barcelonès



Projecte del canvi de canonades (Aigües de Barcelona)

9. METODOLOGIA

La intervenció s'ha dut a terme de forma mecànica i manual; per tal de realitzar la rasa s'ha fet de forma manual amb martells compressors.

Les tasques de documentació arqueològiques s'han desenvolupat seguint les indicacions proposades des del Museu d'Història de la Ciutat de Barcelona (MHCB), així com la metodologia de registre de dades proposat per E.C. Harris i A. Carandini, modificat a partir de la pràctica arqueològica en aquest tipus de jaciment i de les circumstàncies concretes de l'excavació.

Es distingeixen cada un dels diversos nivells i estrats localitzats, d'acord amb criteris estratigràfics, de textura, composició i color. Pel registre objectiu dels elements i estrats que s'exhumen es realitza una numeració correlativa d'aquests, denominats *Unitat Estratigràfica* (U.E.), dels quals se'n realitza una fitxa. En aquesta, s'indica a la seva ubicació en el context general del jaciment, la descripció i la posició física respecte a la resta d'UE amb que es relaciona, així com la seva datació. S'informatitzarà amb el sistema MS Accés.

Els materials recuperats es separen en bosses diferenciades per cada UE. Posteriorment seran rentats, siglats i inventariats. L'estudi d'aquests materials ens permetrà acostar-nos a la cronologia de cada UE.

Els treballs s'han completat amb l'aixecament planimètric dels diferents àmbits d'actuació, tot assenyalant les zones intervingudes, els diferents nivells i restes localitzades.

També s'ha realitzat el corresponent reportatge fotogràfic de tots els treballs realitzats i de cada una de les restes arqueològiques localitzades per tal de deixar-ne constància.

Intervenció arqueològica

Carrer Santa Anna 35-39, 30-32 (059/10)
Barcelona, el Barcelonès

10. TREBALLS REALITZATS

L'empresa ACSA ha executat el projecte d'obra que ha consistit en l'excavació de dues rases pel soterrament d'una canalització d'aigua. Durant els treballs d'excavació s'ha portat a terme un seguiment exhaustiu dels moviments de terra per tal de determinar l'existència de possibles restes arqueològiques amagades al subsòl.

En total es va realitzar el control arqueològic de dues rases:

La rasa 1 estava situada a la banda sud del carrer tenia una llarga de 35 m per una amplada de 0'60 m, tot i que en un tram es va haver d'eixamplar i una potència aproximada de 0'50 m.

La rasa 2 estava situada a la banda nord del carrer i presentava una llargada de 42 m. per una amplada de 0'60 m i una potència aproximada de 0'50 m.

11. RESULTATS DE LA INTERVENCIÓ

Els treballs d'excavació de les dues rases per a la instal·lació de la canonada d'aigua va permetre identificar les següents unitats estratigràfiques:

- UE 1: Paviment actual del carrer, corresponent al nivell de circulació actual
- UE 2: Terres de color marró de poca compactació corresponent al farciment de la rasa per on transcorren els servei de gas, d'aigua i cablejat elèctrics actuals.

La rasa 1 es va realitzar a la banda sud del carrer, davant dels números 30 a 34, i no s'hi van localitzar ni estructures ni materials arqueològics.

La rasa 2 es va realitzar al costat nord del carrer, davant dels números 35 i 39. V ser just davant de la finca núm 39, on es va localitzar una làpida de pedra nummulítica de Girona (0' 61 cm x 30.5 cm x 8 cm), disposada de forma plana fent de base a una canonada d'aigua.

12. ESTUDI DE LA LÀPIDA

La localització de la làpida va suposar la realització d'un estudi específic de identificació del tipus de pedra i una proposta de tractament d'aquesta per tal de no malmetre-la durant les tasques de neteja, ja que estava molt desgastada en la seva part superior i també tenia morter de calç. Aquest darrer degut a les posterior utilitzacions com a falca de canonada.

L'estudi del material petri va permetre identificar-la com a pedra calcària nummulítica miocènica, en la qual destaquen el nummulits i és de la varietat ocre, ja que també n'hi ha de gris-blavoses. També se'n van establir les alteracions: com ara la presència de morter de calç i de concreció calcària. Es van detectar alteracions com ara la pèrdua de material a la part superior i inferior de la peça i fins i tot en superfície, així com esquerdes i fissures.

Les tasques de neteja realitzades van permetre la retirada tant del morter de calç com de les concrecions calcàries que cobrien part de la inscripció situada en una de les cares de la làpida.

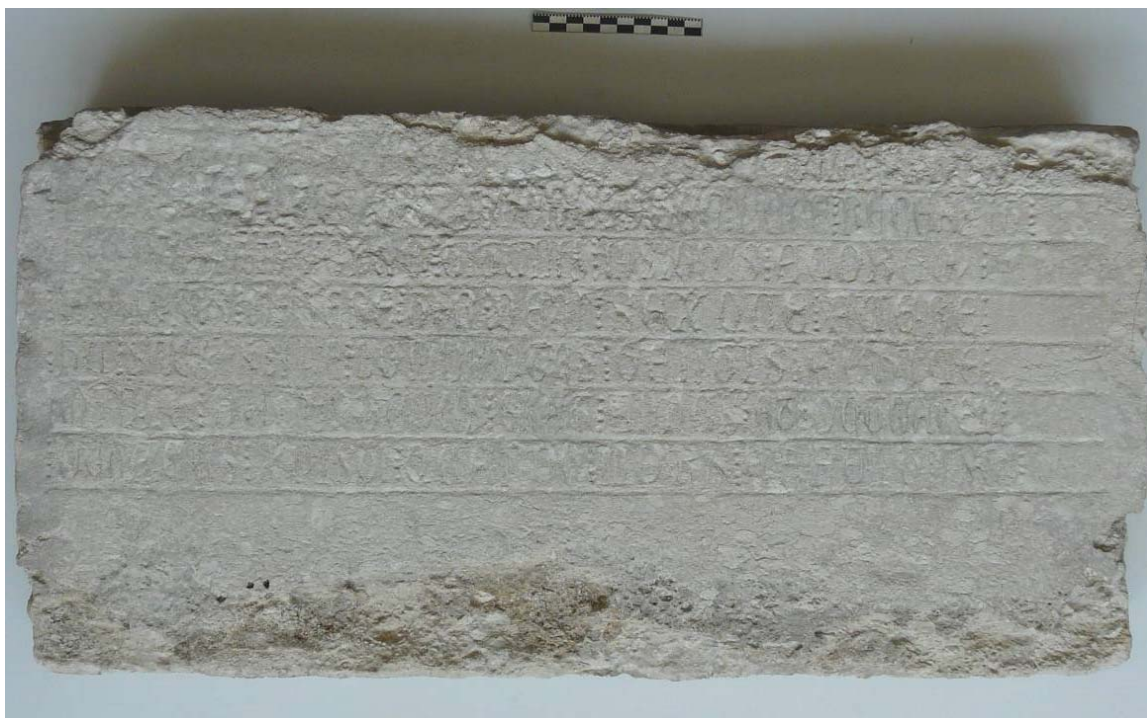
La inscripció

La làpida localitzada presenta una inscripció en una de les seves cares. La part superior de la inscripció es troba força desgastada, es tracta d'una inscripció d'unes set línies en lletra gòtica. Inicialment, les arqueòlogues Carme Subiranas i Lourdes Moret van intentar la seva lectura tot i que en podien identificar algunes de les paraules no es va arribar a cap transcripció amb sentit.

Intervenció arqueològica

Carrer Santa Anna 35-39, 30-32 (059/10)
Barcelona, el Barcelonès

Posteriorment, l'historiador Ramon Sarobe, especialista en paleografia medieval, assenyala que després d'un primer examen es pot concloure que aquesta làpida apareix molt malmesa, sense que a cop d'ull sigui possible extreure un discurs coherent del seu contingut. Ja que no és la típica inscripció funerària en què es reconta qui hi jau sepultat, la data de la seva mort i o enterrament, o les deixes que va efectuar a l'església.



Imatge de la làpida un cop restaurada (Fotografia: Isabel Parra)

Segons sembla es tracta més aviat un epitafi versificat, com era corrent en les tombes d'alguns notables. Tenim, per exemple, l'epitafi de la tomba de Pere el Gran (vers 1302), o altres epitafis similars, com el de Ponç Guillem de Torroella, mort el 1226, a l'església del monestir d'Ullà.

La presència de mots com "*tituliis insignis*" o "*dominantes gentis*" ens fan pensar que la inscripció de la làpida podria fer referència a un cavaller o a una família de cavallers. En tot cas, d'aparèixer els seus noms, estarien en les primeres línies de la inscripció, que no s'han conservat, ja que estan molt repicades.

La lletra és capital gòtica, d'entre mitjan segle XIII i mitjan segle XV. Creiem que, en aquest cas, podria ser de la primera meitat del s. XIV.

Concloem que aquesta làpida és un exemplar interessant, una mostra única de la cultura funerària dels segles baixmedievals, ja que les versificacions no es repetien, i pot ser una aportació significant al corpus epigràfic català.

Intervenció arqueològica

Carrer Santa Anna 35-39, 30-32 (059/10)
Barcelona, el Barcelonès

13. CONCLUSIONS

Durant les tasques de control arqueològic per a la realització de dues rases destinades al canvi de canonades al Carrer Santa Anna de Barcelona, no s'han localitzat estructures arqueològiques, ni nivells arqueològics. A la rasa 2, situada a la banda nord del carrer, es va recuperar una làpida que s'havia utilitzat com a falca de la canonada que s'havia de substituir.

La làpida localitzada és de pedra nummulítica de Girona i presenta una inscripció de set línies en una de les seves cares. La inscripció està gravada en lletra gòtica de mitjans del segle XIV, tal i com apunta Ramon Sarobe. Tot i que diverses persones han intentat la seva lectura, aquesta no ha estat possible, d'una banda, degut al fet d'estar molt desgastada i, de l'altra, per la pròpia naturalesa del text, que no segueix l'estructura habitual de les inscripcions en les làpides; atès que en aquest cas es tractaria d'un epitafi versificat, d'algun personatge il·lustre que no s'ha pogut identificar.

La localització d'un element lapidi d'aquest tipus no és gens estrany en aquesta zona de la ciutat. El fet de tractar-se d'una làpida funerària d'un personatge il·lustre s'ha d'associar a la proximitat del monestir de Santa Anna, ja que aquests personatges (nobles i religiosos) si solien enterrar. Aquest monestir va ser fundat al segle XII i la seva construcció es va perllongar fins al segle XV. A mitjans del segle XIX es trobava pràcticament en ruïnes i el 1887 va ser reconstruït. El 1938, va ser enderrocat, ja que el van cremar durant la Guerra Civil, i finalment fou restaurat el 1940.

És possible doncs que la làpida fos espoliada del seu lloc original i reaprofitada posteriorment en alguna de les transformacions i reformes del monestir, ja que en una de les seves cares tenia morter i, ja finalment, és possible quedés fora de context amb la darrera demolició del temple a conseqüència de la guerra civil.

En cas que s'aconseguixi una lectura de la làpida, la transcripció s'annexarà a la memòria posteriorment.

14. BIBLIOGRAFIA

HERNANDEZ (coord.) (1987) Catàleg del Patrimoni arquitectònic històric-artístic de la Ciutat de Barcelona, Ajuntament de Barcelona, Barcelona.

PLADEVALL, A., CATALÀ ROCA, F. (1970) Els monestirs catalans. Ed. Destino, Barcelona.

Webgrafia

"Santa Anna de Barcelona" <http://enciclopedia.cat/enciclop%C3%A8dies/gran-enciclop%C3%A8dia-catalana/EC-GEC-0058878.xml#.UejlltL0FGc> Consultat en data de 16/06/2013

"Monestir de Santa Anna" <http://www.monestirs.cat/monst/bcn/bn02anna.htm> Consultat en data de 16/06/2013

Carta Arqueològica de Barcelona <http://cartaarqueologica.bcn.cat/> Consultat en data de 16/06/2013

Intervenció arqueològica
Carrer Santa Anna 35-39, 30-32 (059/10)
Barcelona, el Barcelonès

ANNEX 1. DOCUMENTACIÓ ADMINISTRATIVA



Expedient 437 K121 N-B 2010-1-5600 d'autorització de la intervenció arqueològica preventiva a: carrer de Santa Anna, 35-39 i 30-32, Barcelona (Barcelonès), segons el procediment establert en l'article 14 i següents del Decret 78/2002, de 5 de març, del reglament de protecció del patrimoni arqueològic i paleontològic.

Fets

1. El 3 de juny de 2010, (registre d'entrada núm 1214/401E), el senyor Ferran Puig i Verdagner, director del Servei d'Arqueologia del Museu d'Història de Barcelona, va presentar una petició per realitzar una intervenció de control arqueològic a: carrer Santa Anna, 35-39 i 30-32, Barcelona (Barcelonès).
2. El 9 de juny de 2010 el tècnic arqueòleg dels Serveis Territorials a Barcelona, va emetre informe favorable sobre la sol·licitud esmentada.
3. El 9 de juny, el Servei d'Arqueologia i Paleontologia va proposar autoritzar la intervenció.

Motivació

Renovació de conduccions d'Aigües de Barcelona.

Fonaments de dret

1. Article 47 i següents de la Llei 9/1993, de 30 de setembre, del patrimoni cultural català (DOGC núm. 1807, d'11.10.1993).
2. Article 14 i següents del Decret 78/2002, de 5 de març, del Reglament de protecció del patrimoni arqueològic i paleontològic (DOGC núm. 3594, de 13.3.2002).
3. Decret 136/2008, d'1 de juliol, de reestructuració del Departament de Cultura i Mitjans de Comunicació (DOGC núm. 5170, de 10.7.2008); i Resolució CMC/254/2010, de 8 de gener, de delegació de competències de la persona titular de la Direcció General del Patrimoni Cultural en les persones directores dels Serveis Territorials del Departament de Cultura i Mitjans de Comunicació (DOGC núm. 5566, de 12.2.2010).

Per tot això,

RESOLC

1. **Autoritzar** la realització d'una intervenció arqueològica preventiva de control d'acord amb les dades i condicions següents:

Muntaner, 221
08036 Barcelona
Telèfon 933 63 28 70
Fax 933 63 28 78



Generalitat de Catalunya
Departament de Cultura
i Mitjans de Comunicació
Serveis Territorials a Barcelona

Data 11 JUNY 2010

Faig constar que aquesta fotocòpia
reproduïx fidelment l'original.



Lloc de la intervenció: carrer Santa Anna, 35-39 i 30-32, Barcelona (Barcelonès).
Persona o institució autoritzada: Ajuntament de Barcelona.
Direcció de la intervenció arqueològica: Marc Bosch de Dòria (ANTEQUEM).
Activitat autoritzada: Control i excavació arqueològica preventiva.
Termini de realització de la intervenció: del 10 al 14 de juny de 2010.
Lloc de dipòsit provisional de les restes: Magatzem del Museu d'Història de Barcelona.

La intervenció arqueològica autoritzada haurà de ser realitzada en els termes descrits en la documentació presentada per a la tramitació de l'expedient i d'acord amb les disposicions de la Llei 9/1993, del patrimoni cultural català, i del Decret 78/2002, del reglament de protecció del patrimoni arqueològic i paleontològic.

El termini de dos anys previst per a la presentació de la memòria, s'entendrà que comença a comptar a partir del dia en què ha finalitzat la intervenció.

2. Notificar aquesta resolució, que no exhaureix la via administrativa, a la persona o entitat interessada i comunicar-li que contra aquesta pot interposar-hi recurs d'alçada davant el conseller de Cultura i Mitjans de Comunicació, en el termini d'un mes a comptar de l'endemà de la recepció d'aquesta notificació.

Notificar, així mateix, aquesta resolució a l'ajuntament del municipi afectat, i comunicar-li que contra aquesta pot interposar-hi recurs contenciós administratiu davant el Tribunal Superior de Justícia de Catalunya, en el termini de dos mesos a comptar de l'endemà de la recepció d'aquesta notificació. Potestativament, dins el mateix termini, podrà efectuar el requeriment previ previst a l'article 44 de la Llei 29/1998, de 13 de juliol, de la jurisdicció contenciosa administrativa.

P.d. Resolució CMC/254/2010, DOGC 12.2.2010

La directora Territorial

Lina Casanovas i Esclusa

Barcelona, 9 de juny de 2010



Data 11 JUNY 2010

Faig constar que aquesta fotocòpia
reproduceix fidelment l'original.

Intervenció arqueològica
Carrer Santa Anna 35-39, 30-32 (059/10)
Barcelona, el Barcelonès

ANNEX 2. DOCUMENTACIÓ FOTOGRÀFICA

Intervenció arqueològica

Carrer Santa Anna 35-39, 30-32 (059/10)
Barcelona, el Barcelonès



1. Vista general del Carrer Santa Anna.



2. Detall de la rasa 2 , en el punt on es va localitzar la làpida



3. Vista de la rasa 2 un cop retirada la làpida.



4. Vista general del tram final de la rasa de la rasa 1.

Intervenció arqueològica

Carrer Santa Anna 35-39, 30-32 (059/10)
Barcelona, el Barcelonès



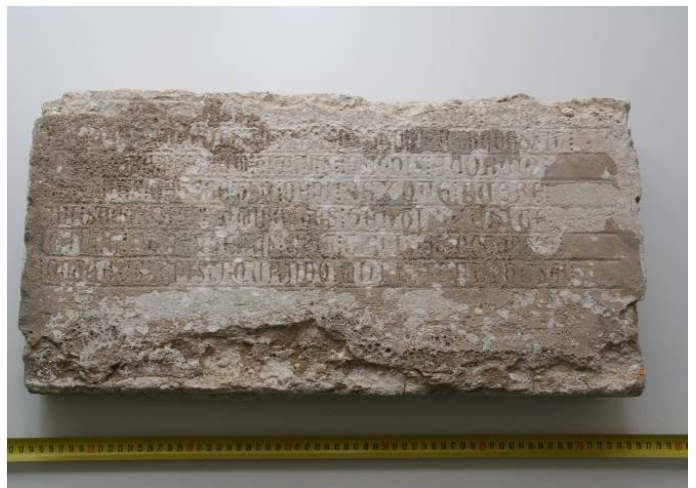
5. Vista general del procés d'excavació de la rasa 1.



6. Detall de la rasa 1 un cop acabada.



7. Imatge final de la rasa 1.



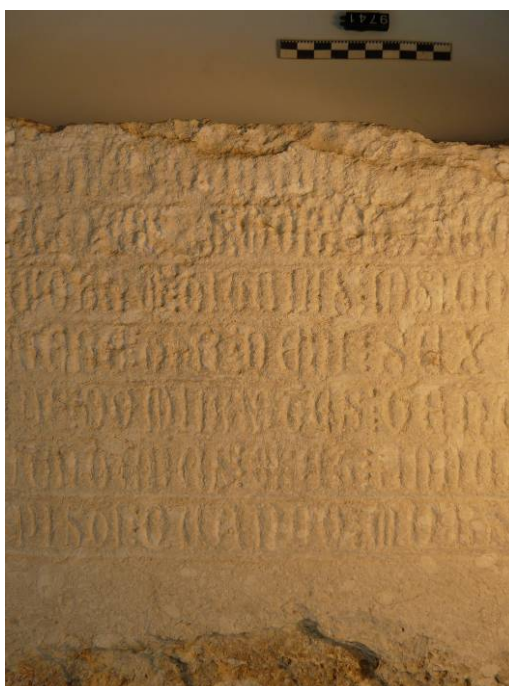
8. Lápida abans de restaurar

Intervenció arqueològica

Carrer Santa Anna 35-39, 30-32 (059/10)
Barcelona, el Barcelonès



9. Làpida un cop restaurada.



10. Detall de la cal·ligrafia de la inscripció.

Intervenció arqueològica

Carrer Santa Anna 35-39, 30-32 (059/10)
Barcelona, el Barcelonès

ANNEX 3. ESTUDI D'IDENTIFICACIÓ I PROPOSTA DE NETEJA I CONSOLIDACIÓ

LÀPIDA (Nº 059/10)

IDENTIFICACIÓ I PROPOSTA DE TRACTAMENT

LÀPIDA Nº 059/10

(CARRER DE SANTA ANNA, 35-39. BARCELONA)

IDENTIFICACIÓ I PROPOSTA DE NETEJA I CONSOLIDACIÓ

Per encàrrec de Marc Bosch de Doria, de ANTEQUEM,SL. es realitza la identificació del material petri i de les propietats que poden influir en la intervenció —neteja i consolidació— a partir d'anàlisi visual i bibliogràfic.

Les tècniques de neteja se seleccionen segons les propietats del material i dels dipòsits a eliminar per tal de ser assajades pel restaurador encarregat dels treballs al laboratori i optar per la més adient des del punt de vista conservatiu i/o estètic de la peça.

La proposta de consolidació, i degut a la impossibilitat d'extreure mostra de la peça per fer assaigs normalitzats, es fa a partir de les propietats del material i de referències bibliogràfiques.

Manuel Ángel Iglesias Campos - Restaurador
José Luis Prada Pérez - Geólogo

Barcelona, febrer de 2011

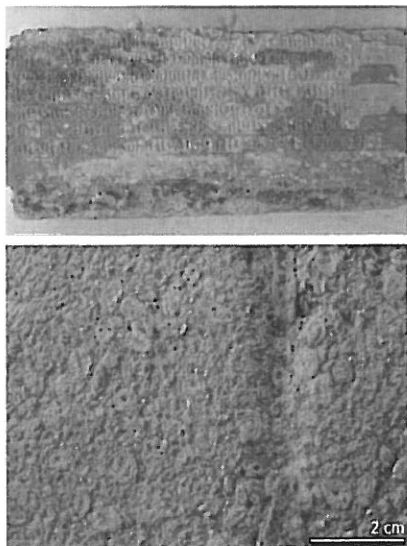


Figura 1.1. Làpida amb inscripció en pedra calcària nummulítica (superior) i detall de la textura clàstica del material.

1. MATERIAL PETRI

El material petri és una roca calcària nummulítica miocènica —grup de les roques sedimentàries—, d'aspecte massiu amb presència abundant de fòssils, on destaquen els nummulits. És compacta, coherent i relativament homogènia.

La seva composició és bàsicament calcita, encara que hi són presents d'altres minerals en proporcions variables molt inferiors —dolomita, feldspat i quars—.

La seva textura és clàstica amb nummulits de diferents mides (Figura 1.1). La fracció interclàstica és arenosa i en algunes zones hi és present ciment microcristal·lí de calcita. Té una porositat baixa que es localitza a la fracció arenosa i la capacitat d'absorció d'aigua també és baixa, encara que la quantitat més gran la capta als primers moments —trigant a assolir el grau de saturació—. De la mateixa manera, l'aigua que penetra triga en evaporar-se.

Existeixen dues varietats principals: la grisa (gris-blavós) i la ocre, segons el contingut d'argiles de la matriu, o inclús una barreja d'aquestes dues tonalitats (raig).

Les principals característiques físico-químiques del material —roca sana en fractura— es detallen en la Taula 1.1.

Taula 1.1. Esquema de les principals característiques físico-químiques de la calcària nummulítica.

COMPOSICIÓ	
calcita	80-90%
dolomita	2,5-3%
feldspat	5-10%
quars	5%
COLOR	
fractura fresca	gris blavós
color d'alteració	ocre
TEXTURA	
compacta a granular depenent del contingut fòssilífer	
FRACTURA	
plana amb tendència col·loidal	
DENSITAT MITJANA	2,70 g/cm ³
COEFICIENT D'ABSORCIÓ	0,90% (capacitat d'absorció baixa) 50% del total en 16h. (absorció lenta)
POROSITAT	0,50%.
DURESA MITJANA	3,0 a 3,5 Mohs
RESISTÈNCIA A COMPRESSIÓ	732 kg/cm ²
RESISTÈNCIA A FLEXIÓ	300 kg/cm ²
RESISTÈNCIA AL DESGAST PER FREGAMENT	2,41 mm
RESISTÈNCIA A L'IMPACTE	45 cm

Figura 1.3. Diferents tipologies de dipòsits superficials que recobreixen l'anvers de la peça.

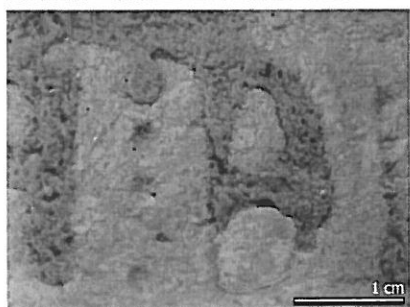
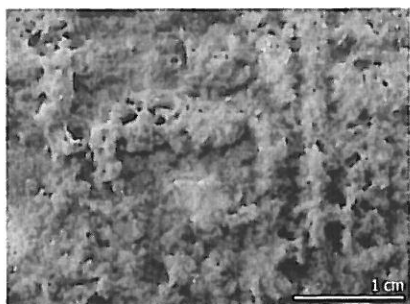


Figura 1.4. Detalls de les textures del morter de calç.

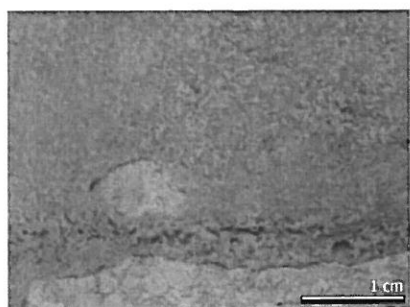


Figura 1.5. Detall de la concreció calcària.

2. ALTERACIONS

L'alteració més visible són els dipòsits superficials a l'anvers de la peça. (Figura 1.3). Es distingeixen dues tipologies, l'estratigrafia de les quals, de superior a inferior, és:

- morter de calç i àrids diversos —principalment silícics— que recobreixen la superfície i reomplen les lletres de l'inscripció —informen del possible reaprofitament de la peça com a material constructiu—. La seva textura és rugosa i porosa. (Figura 1.3 i 1.4).

- concreció calcària uniforme en gruix —lleugerament inferior a 1 mm— i textura —llisa— (Figura 1.5). No es pot afirmar per l'observació visual que existeixi sempre aquesta capa de concreció per sota del morter esmenat.

També s'aprecien alteracions relacionades amb pèrdues de material i pèrdues de cohesió granular:

- les pèrdues de material més importants es localitzen als extrems superior i inferior de la peça i han suposat una dissolució càrstica diferencial de la pedra, més acusada a la banda inferior —pèrdua de volum significativa— que a la superior —pèrdua de la definició de la inscripció— (Figura 1.6). Aquest tipus de dissolució també s'aprecia en zones puntuals dels dipòsits superficials (Figures 1.4 i 1.5).

- les pèrdues de cohesió granular afecten molt superficialment la peça, i principalment a la fracció interclàstica arenosa que suporta els foraminífers, encara que amb un grau baix. Superficialment això fa augmentar la porositat general d'aquest material —roca sana—.

D'altres alteracions es relacionen amb discontinuïtats físiques —fissures, esquerdes i fractures— que afecten principalment a un dels laterals. Les esquerdes tenen una direcció perpendicular a la superfície de la peça, encara que una té un sentit paral·lel a l'anvers (Figura 1.7) sense que suposin en cap cas desprendiment de fragments.

3. NETEJA

La neteja pot suposar l'eliminació dels morters de l'anvers i a l'interior de l'inscripció, conservant l'estrat de la concreció calcària —en proves puntuals s'observa que, encara que és re-



Figura 1.6. Dissolució diferencial que afecta a la textura del material

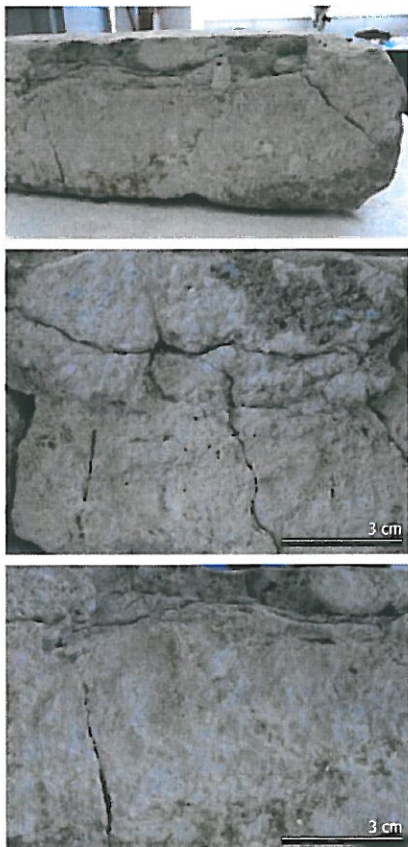


Figura 1.7. Fissures, esquerdes i fractures.

lativament fàcil retirar-ho, en treure'l també s'elimina la capa més superficial de material que queda adherit al revers del dipòsit—.

Observant les característiques del material i del dipòsit a eliminar es pot determinar que les possibles tècniques de neteja a assajar se centrarien en neteges mecàniques:

- neteges mecàniques amb bisturi i/o punter per fer saltar el morter —s'haurà de controlar que no quedin restes de la concreció calcària adherides al morter—.

- neteges mecàniques per microprojectió —per referències en tractaments similars el producte més adient seria la microesfera de vidre i/o el silicat d'alumini tots dos de mida fina, probablement 53-106 i 80-160 μm respectivament—. La idea seria de fer una projectió amb un angle rasant que permetés que l'abrasiu penetres entre els espais que uneixen els grans del morter i que en el desgast afavorís l'eliminació d'aquest dipòsit superficial.

- neteges amb ultrasons —reduint el màxim que fos possible l'aportació d'aigua al material—.

- es descarten neteges químiques, ja que les característiques del material fan que sigui especialment susceptible a aquests tractaments; comptant, a més, que el dipòsit a eliminar és de la mateixa composició carbonatada de la pedra.

4. CONSOLIDACIÓ

CONSOLIDACIÓ SUPERFICIAL

Les característiques del material, en existir poques vies d'accés i circulació dels fluids per les seves propietats poroses, fan que la penetració de qualsevol producte sigui difícil i tingui tendència a quedar en superfície —encara que s'apliqui amb una concentració elevada de dissolvent—.

Com que el grau de descohesió no és significatiu i la peça quedarà exposada o emmagatzemada en un ambient controlat, es podrien fer consolidacions amb aigua de calç en zones que durant els treballs es considerin necessàries.

CONSOLIDACIÓ D'ESQUERDES I FISSURES

Comptant que, un cop restaurada, la peça no ha de patir forces de flexió i/o tracció es planteja de consolidar les esquerdes i fissures amb morters de calç injectables en ser els més semblants a la composició del material —ja sigui amb calç hidràulica o morters comercials injectables de calç millorada—.

Puntualment, i segons s'observi durant la manipulació de la peça en el procés de restauració, si alguna de les fissures i esquerdes es considera més conflictiva perquè pot rebre durant la manipulació cops o suposa una zona de recolzament per exposició i/o emmagatzematge, aquestes discontinuïtats es podrien consolidar amb injecció de resines epoxi.

REINTEGRACIÓ

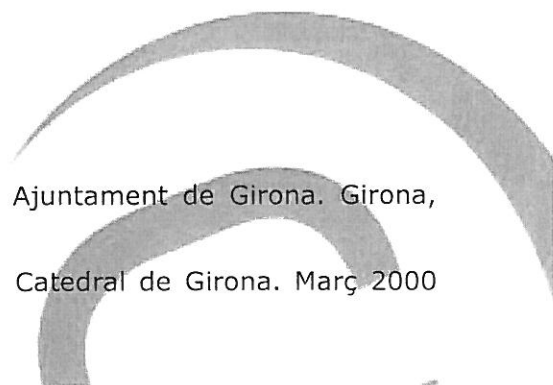
S'haurà de valorar la possible necessitat de reintegració volumètrica dels volums afectats per esquerdes i fissures. En cas de fer-ho, lògicament es proposa un morter de calç i àrid —silícic i carbonatat per reproduir composicionalment la mineralogia del material— en una proporció adherent amb el substrat i relacionada amb la textura superficial d'acabat que es vulgui donar i que sigui adherent amb el substrat.

BIBLIOGRAFIA

DD.AA. La pedra de Girona. Col·lecció "Girona Itineraris". Ajuntament de Girona. Girona, 1999. ISBN 84-86836-78-2.



DD.AA. Projecte de restauració de la façana barroca de la Catedral de Girona. Març 2000 (sense publicar).



Intervenció arqueològica
Carrer Santa Anna 35-39, 30-32 (059/10)
Barcelona, el Barcelonès

ANNEX 4. FITXA DE RESTAURACIÓ

IDENTIFICACIÓ DE LA PEÇA

Objecte	Material de substrat	Tècnica	Descripció	Mesures	Dades arqueològiques	
carreu inscrit	calària nummulítica miocènica	cisellat	Carreu amb inscripció gòtica en set línies. Va ser retallat i aprofitat per una altre construcció posterior	h. 30'5cm	Codi Interv.	Denominació intervenció
Tipologia				amp. 61'2cm	059/10	Santa Anna, 36-39/30-32
	Estrat superficial			llarg.	Identificació arqueològica	
Cronologia				gruix 8cm		
				∅		

ESTAT DE CONSERVACIÓ

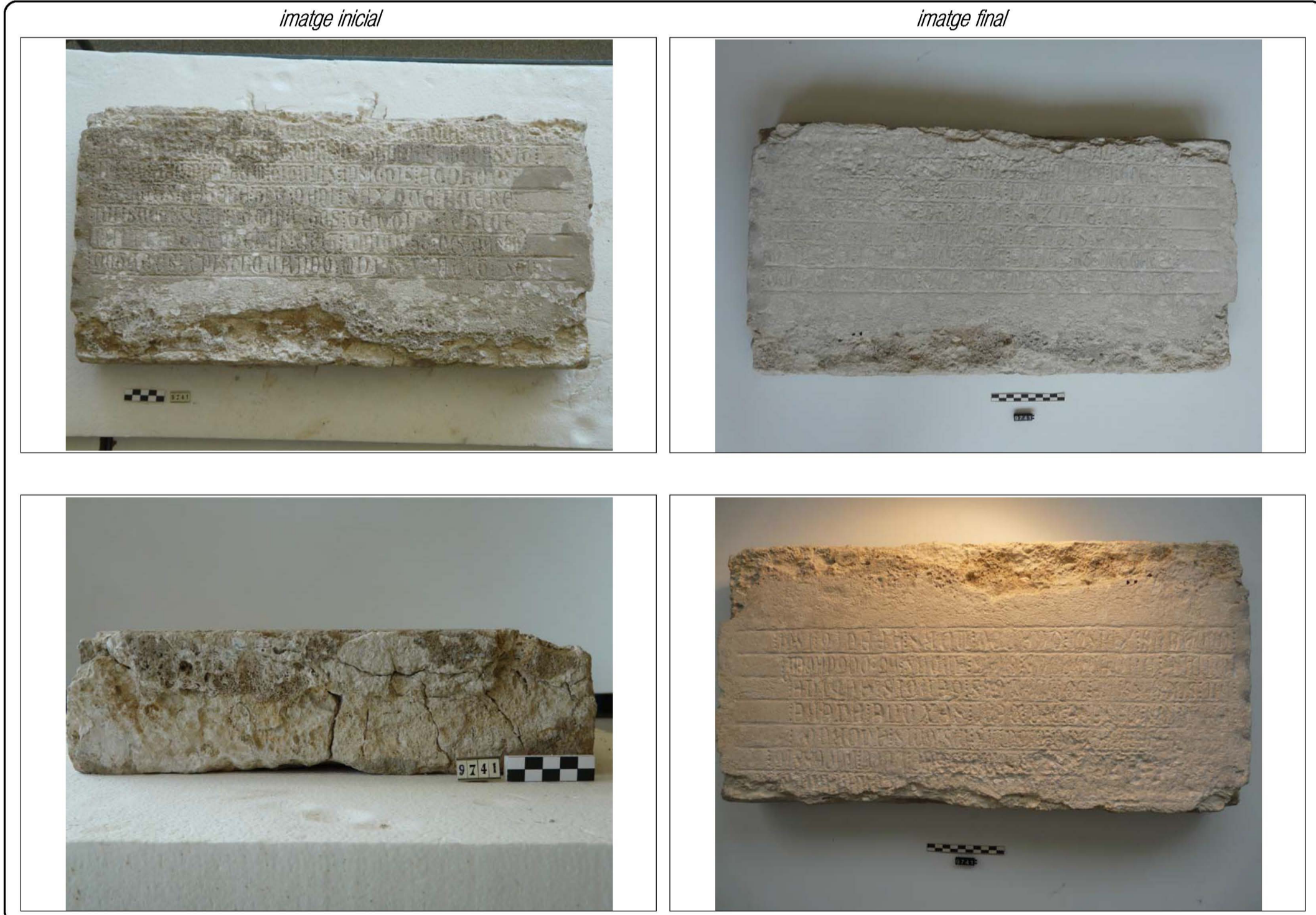
Anàlisi visual				Anàlisi físico-química	
Estat peça	Núm fragments	<input type="checkbox"/> Documentació gràfica			
peça completa	1	<input type="checkbox"/> Veure observacions	Objectius	Resultats	
formes d'alteració			Característiques tècniques		
Substrat	Afectació	Estrat superficial	Afectació	<input type="checkbox"/> Veure documents aportats	
dipòsit superficial	extesa	brutícia superficial	extesa	Valoració	
pèrdues	puntual	concreció	extesa		
descohesió	puntual	morter adherit	puntual		
esquerda	puntual				
fissura	puntual				

OBJECTIUS DEL TRACTAMENT

Neteja
 Eliminació intervencions anteriors
 Estabilització
 Restauració
 Consolidació
 Embalatge

DOCUMENTACIÓ GRÀFICA

Més imatges



INTERVENCIÓNS ANTERIORS

Intervencions in situ

Laboratori

Acció	Producte	%	Disolvent	Sistema aplicació

Documentació aportada: Gràfica Altres Veure observacions

PROCÉS CONSERVACIÓ-RESTAURACIÓ

Neteja / Tractament químic

Tractament	Objectius	Producte	Sistema d'aplicació	Temps	T°C	Valoració
A	<i>eliminació de la brutícia superficial</i>	<i>raspall/bisturi/ paletines</i>	<i>neteja mecànica</i>			<i>insuficient</i>
B	<i>eliminació dels dipòsits superficials</i>	<i>microincissor</i>				<i>suficient</i>
C	<i>neteja</i>	<i>Raspall i aigua destil.lada</i>	<i>neteja mecànica</i>			<i>suficient</i>

Restauració

Procediment	Producte	Aplicació

Consolidació

Tipus	Producte	%	Disolvent	Sistema aplicació
<i>consolidació de les fisures</i>	<i>PLM</i>		<i>aigua destil.lada/alcohol</i>	<i>injecció</i>

EMBALATGE / PRESENTACIÓ

Tipus	Producte

REFERÈNCIES GRÀFIQUES

Nº Gràfic	Suport gràfic	Moment
<i>19741</i>	<i>foto digital</i>	<i>inicial</i>
<i>19741a</i>	<i>foto digital</i>	<i>inicial</i>
<i>F 9741</i>	<i>foto digital</i>	<i>final</i>
<i>F 9741a</i>	<i>foto digital</i>	<i>final</i>

OBSERVACIONS

RECOMANACIONS DE CONSERVACIÓ

H.R.

T.C°

Lux

Altres

REFERÈNCIES BIBLIOGRÀFIQUES

TRACTAMENT

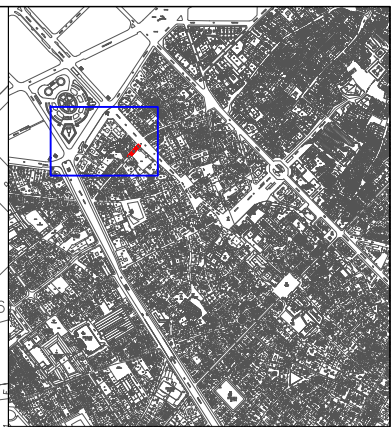
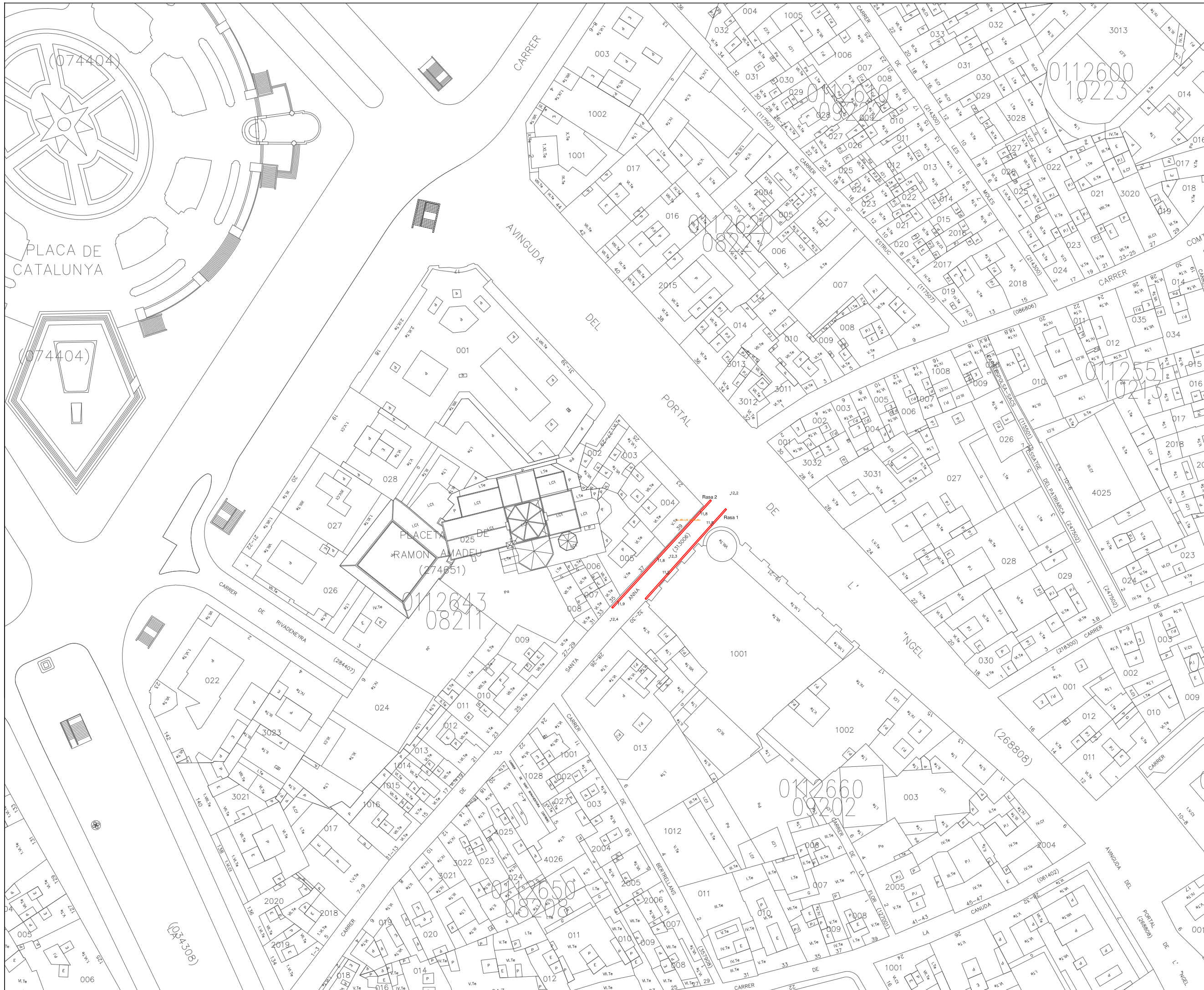
Efectuat per

Revisat per

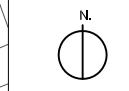
Data inici Data final

Intervenció arqueològica
Carrer Santa Anna 35-39, 30-32 (059/10)
Barcelona, el Barcelonès

ANNEX 5. PLANIMETRIA



Llegenda
 Rosa d'aigües



Loc de la Intervenció
**Carrer de Santa Anna, 35-39 i
 30-32 de Barcelona
 (Baixenòs)**

Codi
059/10

Promoció i Finançament
Aigües de Barcelona

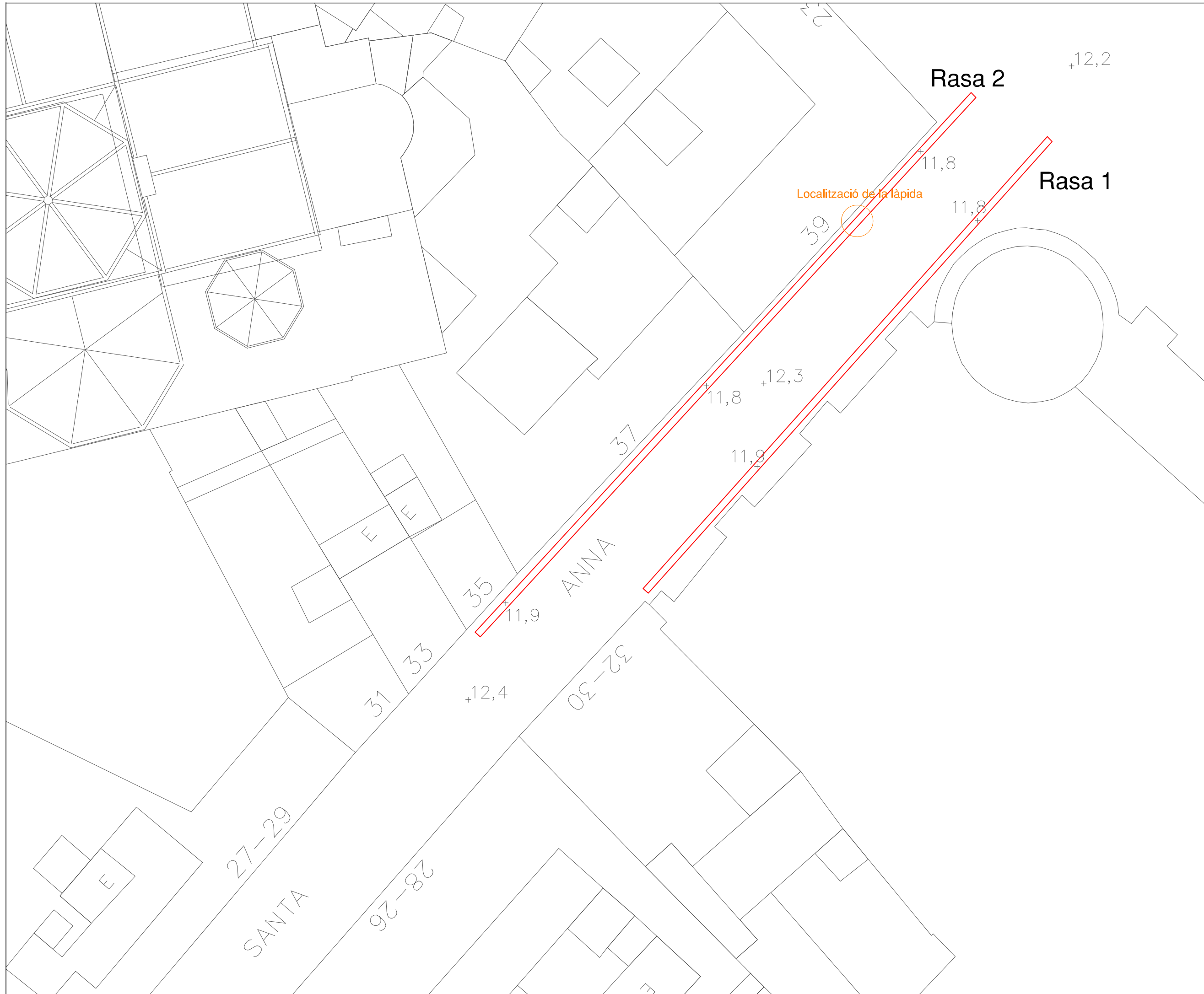
Direcció Arqueològica
Marc Bosch de Doria

Títol del Plànol
Plànol de situació

Escala Núm. plànol
A3 1:1000 1

Data Full
Juny 2010 1 de 1

antequem
 ARQUEOLOGIA · PATRIMONI CULTURAL



Llegenda
 Rasa d'aigües



Loc de la Intervenció
 Carrer de Santa Anna, 35-39 i
 30-32 de Barcelona
 (Baecelonès)

Codi
 059/10

Promoció i Finançament
 Aigües de Barcelona

Direcció Arqueològica
 Marc Bosch de Doria

Títol del Plànol
 Planta general

Escala	Núm. plànol
A3 1:200	2

Data	Full
Jnuy 2010	1 de 1